



# DEVENIR.TOURS

Inventons aujourd'hui notre ville de demain

## PAVILLON DE CONDE (CASERNES)

**ADRESSE : RUE DU PLAT D'ÉTAIN**



© Ville de Tours - V. Liorit

### IDENTITÉ

#### TYPOLOGIE : PATRIMOINE

##### ▶ CONTEXTE URBAIN

Le pavillon de Condé est situé dans les anciennes casernes Beaumont et Chauveau. Il s'agit d'un secteur d'urbanisation assez ancienne (début du 20<sup>e</sup> siècle) dans le prolongement du quartier Rabelais. Il est en pleine mutation avec le projet de la ZAC des Casernes et le passage de la future ligne 2 du tramway qui devrait circuler devant le pavillon. Les bâtiments sont implantés à l'angle des rues du Plat d'Étain et de Walvein, marquant l'articulation entre la frange Ouest de la ZAC des casernes et les quartiers environnants. Les trois volumes qui composent l'ensemble ont une logique d'implantation propre qui témoigne de leur relative indépendance vis-à-vis du contexte urbain général. Leur façade Ouest donne sur une cour, aménagée par les militaires à l'emplacement de l'ancienne cour d'honneur de l'abbaye (et non du cloître qui était situé plus au Sud).

##### ▶ HISTORIQUE

Le site constitue les vestiges d'une ancienne abbaye bénédictine de moniale fondée en 1002 par Hervé de Buzançais, trésorier du chapitre de chanoine de Saint-Martin. Le monastère était extrêmement florissant et fit l'objet de plusieurs campagnes de construction. En 1665, des écuries, une grange et deux bâtiments symétriques furent dessinés par Nicolas Riverin, maître couvreur. Le logis de l'abbesse date de 1786, il fut construit à la suite d'un incendie survenu en 1784, sur les plans des architectes Laurent Bourgeois et Prudent. L'ensemble est confisqué comme bien national et vendu en 1798. L'essentiel des bâtiments fut alors détruit (vente de matériaux) à l'exception du pavillon de Condé et le site fut acquis plus tard par l'hospice général (actuel hôpital Bretonneau) pour y cultiver des légumes. L'État se porta acquéreur de l'ensemble en 1913 afin d'y réaliser la caserne Beaumont et conserva les bâtiments vestiges de l'abbaye. Le musée du train y fut aménagé, ainsi que divers bureaux, à partir de 1978.

##### ▶ OCCUPATION ACTUELLE

Le site est actuellement inoccupé. Il fut occupé entre 1978 et 2009 par le musée du train qui accueillait jusqu'à 6500 visiteurs par an.

##### ▶ DESCRIPTION DES CONSTRUCTIONS

###### Ancien logis de l'abbesse

Inscrit au titre des Monuments Historiques par arrêté en date du 26 juillet 1946, il fut construit en 1786 à la suite d'un incendie survenu en 1784. Il est constitué d'un étage sur rez-de-chaussée et de combles aménagés avec lucarnes. Il s'agit d'une demeure luxueuse de la fin du 18<sup>e</sup> siècle avec façade composée (avec décors sculptés, dont un fronton d'entrée), de grands combles et de nombreuses cheminées. L'intérieur a conservé une partie des décors (d'origine ou remaniés au 19<sup>e</sup> siècle).

###### Ancienne grange et ancienne écurie

Anciens bâtiments annexes de l'abbaye, les deux constructions datent de la fin du XVII<sup>e</sup> siècle et sont remaniées à la fin du XVIII<sup>e</sup> siècle et dans le courant du 19<sup>e</sup> siècle lorsque l'immeuble a changé de destination. Il s'agit de deux « pavillons » (volumes à rez-de-chaussée surmontés d'une toiture à quatre pans), largement ouverts avec de grandes verrières et constituant des volumes simples. Les deux volumes sont reliés par un volume plus bas avec une toiture à deux pans et des façades percées de grandes verrières. L'ensemble est couvert d'ardoises naturelles et les deux pavillons présentent quelques lucarnes en pierre à fronton curviligne ou à croupe qui signalent des combles accessibles.

**Propriétaire :** SET

**Surface parcelle :** 1328 m<sup>2</sup>

**Surface de plancher :**

Surface totale : 649 m<sup>2</sup>

(RDC : 310 m<sup>2</sup>, R+1 : 109 m<sup>2</sup>, Combles : 113 m<sup>2</sup>, Sous-Sol : 117 m<sup>2</sup>)



## CONDITIONS PARTICULIÈRES

### OBJECTIFS IMPÉRATIFS :

Le projet doit prévoir un accès au public de tout ou partie du site.  
Le projet devra valoriser le patrimoine et anticiper son entretien.

### CALENDRIER PRÉVISIONNELLE DE LIBÉRATION DU SITE :

Immédiat

### MODALITÉ DE TRANSFERT ENVISAGÉE :

Cession ou transfert de droit sous forme de bail emphytéotique

**PRIX DE RÉSERVE :** non

## CADRE RÉGLEMENTAIRE ENVISAGÉ

**RÉFÉRENCE CADASTRALE :** ER0729

**ZONE :** zone urbaine mixte (UMz)

### SERVITUDES : (PLU 2011)

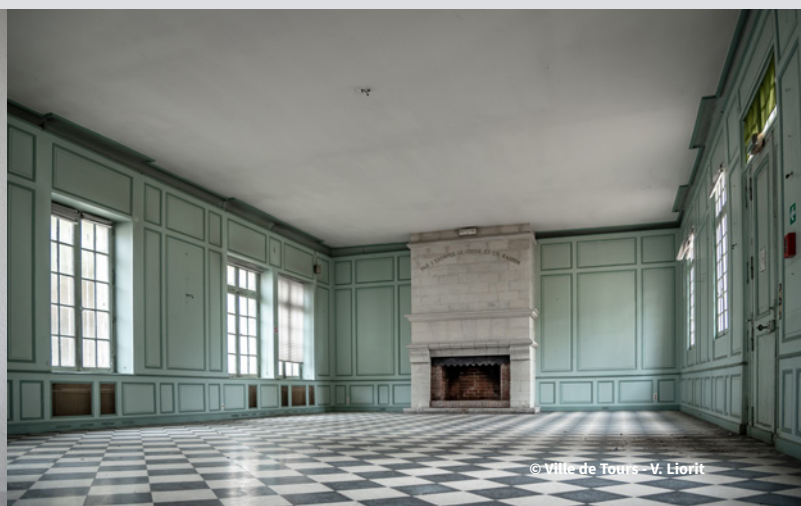
PM1 : Plan de Prévention des Risques Naturels prévisibles  
Monument historique inscrit par arrêté en date du 26 juillet 1946  
(uniquement le bâtiment constituant l'ancien logis de l'abbesse)  
PPRI-Zone C F Aléa fort 20%, Zone CM Aléa modéré 80%

### ORIENTATION D'AMÉNAGEMENT ET DE PROGRAMMATION ET AUTRES :

Secteur de plan masse

### HAUTEUR DES CONSTRUCTIONS :

Secteur de plan masse



© Ville de Tours - V. Liorit